

Ścieżka pocieszenia

Droga modlitewna za dzieci, które
nie ujrzały światła dziennego



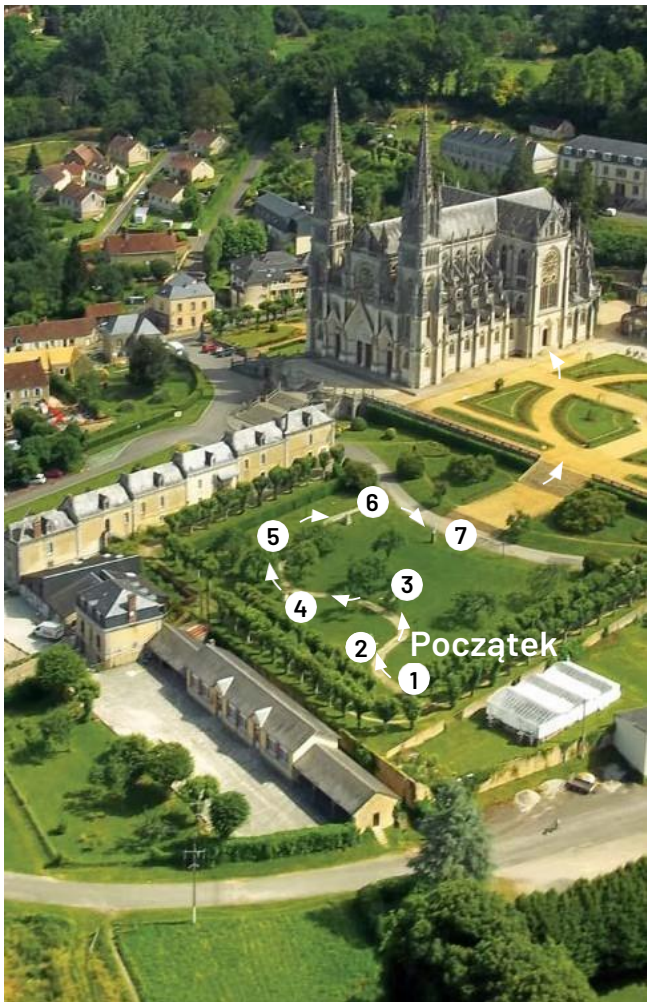
Widok ze ścieżki pocieszenia na sanktuarium Matki Bożej z Montligeon.

*Mère de
Miséricorde*



Notre-Dame
de Montligeon

**Książeczka opracowana przy współpracy
sanktuarium Matki Bożej z Montligeon
z Bractwem Mère de Miséricorde**





Wskazówki praktyczne

Przy każdej stacji proponujemy przeczytać najpierw fragment Ewangelii znajdujący się na tabliczce, potem medytację zawartą w książeczce, a następnie zakończyć rozważanie chwilą ciszy i skupienia.

Tabliczka z fragmentem Ewangelii

Ścieżka pocieszenia skierowana jest do osób, które z różnych powodów nie mogły przyjąć poczętego dziecka (poronienie, aborcja, przerwanie ciąży z powodów medycznych, ciąża pozamaciczna...).

Rozważanie to daje rodzicom oraz rodzinom możliwość otwarcia się na Boże Miłosierdzie, które koi, pociesza oraz podnosi miłością Jezusa - Zbawiciela:

Uznać istnienie tego dziecka,
nadać mu imię

Otworzyć się na nadzieję
i na pocieszenie, będąc
pewnym, że Bóg nie pozwoli
triumfować śmierci ani
winom, których żałujemy

W razie potrzeby uczynić
pierwsze kroki na drodze
przebaczenia (wobec siebie,
wobec otoczenia...)

Podziękować za wszystko, co
dobrego przyniosło jego
krótkie życie : cenne
refleksje, otwartość serca

Stacja Pierwsza

Zmartwychwstanie

Medytacja do Ewangelii

Owe dwie niewiasty pogrążone w żałobie, idąc do grobu, nie miały żadnych nadzwyczajnych oczekiwań. Pragnęły po prostu oddać ostatni hołd Temu, którego miłowały. Nie wiedziały jeszcze, że Bóg już przemienił bieg wydarzeń : Tego, kogo szukają, nie ma już wśród umarłych. Podąża przed nimi...

„Dlaczego szukacie żyjącego wśród umarłych ?”

Łk 24, 5

A Ty...

Ty, który przechodzisz, rozejrzyj się wokół, nadstaw ucha i zejźdź wgłąb Twego serca.

Być może wśród Twoich bliskich, w Twojej rodzinie...

Być może w Twoim własnym życiu jest dziecko, które odeszło do Boga, zanim się urodziło ?

Czeka na Ciebie...

W kierunku drugiej stacji :

„Zdrowaś Maryjo”

Stacja Druga

Piotr i Jan u grobu

Medytacja do Ewangelii

Piotr i Jan są sceptyczni : widzieli swego Pana umarłego, złożonego do grobu. Jakże to mogło się zmienić ?

Gdy nadchodzą do grobu, jest on jedynie miejscem nieobecności, zniknięcia, pustki. Ale właśnie ta nieobecność zapowiada, że ostateczne zwycięstwo nie należy do śmierci.

Jan jeszcze nie rozumie, ale już wierzy.

„ Wszedł on do wnętrza grobu i ujrzał leżące płótna oraz chustę (...). Dotąd bowiem nie rozumieli jeszcze Pisma ”

J 20, 6-9

A Ty...

Na pewno to miejsce ma w jakiś sposób objawić Ci miłość Bożą.

Zejdź wgłąb do tego, co najlepsze w Twoim sercu, tam, gdzie Twoje maleństwo jest ukryte od tak dawna...

Odnajdziesz tam Twoją nienaruszoną miłość do niego.

W kierunku trzeciej stacji :

„ Zdrowaś Maryjo ”

Stacja Trzecia

Pan Jezus ukazuje się Marii Magdalenie

Medytacja do Ewangelii

Maria Magdalena, cała we łzach, jest zbyt zmieszana i wstrząśnięta swą żalnością, aby zwrócić uwagę na to, co się dzieje wokół, a nawet na ten głos, który przemawia do jej serca. Ale gdy wzywa ją po imieniu, Maria nagle otwiera się na nadzieję. Jako pierwsza widzi Go żyjącego.

**„Niewiasto, czemu płaczesz?
Kogo szukasz?”**

J 20, 15

A Ty...

Nie przypuszczałaś, że Twój ból będzie tak wielki.

Inni nawet nie wiedzieli o jego istnieniu!

Ale Ty wiesz i nadal płaczesz.

A jeśli żyje u Boga i stopniowo może Cię pocieszyć?

W kierunku czwartej stacji :
„Zdrowaś Maryjo”

Stacja Czwarta

Uczniowie z Emaus

Medytacja do Ewangelii

Idzie tuż przy nich, rozmawia z nimi, współczuje ich troskom i trudnościom, lecz oni o tym nie wiedzą.

Nie pojęli, że Ten, którego spotkali w drodze, jest odpowiedzią na ich cierpienia.

Stopniowo ich uspokaja, wysłuchując i tłumacząc z łagodnością. Dopiero na końcu ich oczy się otworzą, by Go rozpoznać.

„ Sam Jezus przybliżył się i szedł z nimi. Lecz oczy ich były niejako na uwięzi, tak że Go nie poznali. ”

Łk 24, 15-16

A Ty...

Wierzysz, że to dzieciątko gdzieś jest.

Żyje w sercu Boga.

Będąc w Bogu, żyje nadzieją, wzywa Cię i modli się za Ciebie.

W kierunku piątej stacji :

„ Zdrowaś Maryjo ”

Stacja Piąta

Pan Jezus w Wieczerniku

Medytacja do Ewangelii

Tomasz nie chce uwierzyć, niezależnie od tego, kim są świadkowie. Domaga się dowodu, konkretnego, namacalnego znaku.

Ten znak, którego się dopomina, jest mu dany przez Pana.

Z Jego ust nie wychodzą wyrzuty ani napomnienia : spełniając żądanie Tomasza, otwiera po prostu jego serce na radość i pokój.

**„Przyszedł Jezus, stanął pośrodku i rzekł do nich :
« Pokój wam ! » ”**

J 20, 19

A Ty...

Ucisz swą boleść, bo ten, którego miłujesz, nie czyni Ci żadnych wyrzutów.

Ucisz swą boleść, bo łagodnie nadchodzi, by Cię nawiedzić.

Ucisz... i idź...

W kierunku szóstej stacji :

„ Zdrowaś Maryjo ”

Stacja Szósta

Pan Jezus na brzegu jeziora

Medytacja do Ewangelii

Powrócili do zwykłej codzienności. Ale ich połów jest jałowy, praca nie ma sensu. Na nowo pojawia się osamotnienie, mimo tego, że spotkali już Zmartwychwstałego. I oto Pan ukazuje im się ponownie.

Po raz kolejny nie są świadomi Jego obecności. Aż do momentu, gdy sprawi, że ich połów stanie się przeobfity. Po tym znaku Go poznają : Pan jest z nimi !

**„ Panie, Ty wszystko wiesz,
Ty wiesz, że Cię kocham. ”**

J 21, 17

A Ty...

Nadzieja nie uwolni Cię
całkowicie od smutku.

Ale pozwoli Ci od czasu do
czasu podnieść tę zasłonę,
która Cię okrywa.

Aby już teraz
kontemplować tego, kogo
ujrzysz ponownie u Boga.

W kierunku siódmej stacji :
„ Zdrowaś Maryjo ”

Stacja Siódma

U stóp Pana Jezusa

Odkupiciela

Medytacja do Ewangelii

Po Wniebowstąpieniu Pan Jezus nie ukazuje się już bezpośrednio uczniom. Ale towarzyszy im Jego obietnica : jest zawsze z nimi i nic nie może odłączyć ich od Jego miłości.

Nadszedł czas, by stać się apostołem : zostają posłani, aby wobec wszystkich ludzi świadczyć o nadziei, która przepętnia ich serca : ostateczną zwycięstwo nie należy do śmierci, Chrystus wzywa nas do Życia.

**„ A oto Ja jestem z wami
przez wszystkie dni, aż
do skończenia świata. ”**

Mt 28, 20

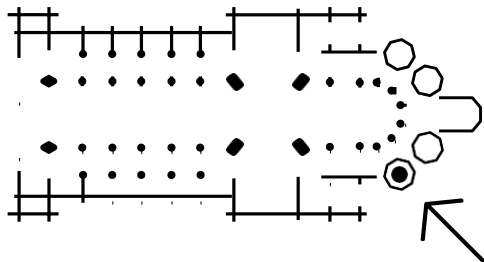
A Ty...

Panie Jezu, Zbawicielu,
przez moc Twojej miłości
i Twego
zmartwychwstania, niech
ta ścieżka pocieszenia
będzie dla mnie drogą
światłości.

Niech przyniesie dobry
owoc w moim życiu oraz
dla wszystkich, którzy
mnie otaczają.

Na zakończenie ścieżki pocieszenia,
możesz udać się do Kaplicy Malutkich
Zmarłych w bazylice.

(zobacz na planie)



Masz możliwość :



Zapalić świeczkę
ku pamięci Twojego
dziecka



Spotkać się z księdzem
na osobistą rozmowę



Nadać mu imię i wpisać
do księgi



Zadzwoń na telefon
zaufania do Bractwa
Mère de Miséricorde
(FR) 06 77 20 55 72

Bractwo Mère de Miséricorde

Misją Bractwa Mère de Miséricorde jest nieść ukojenie i pocieszenie w bólu związanym z przyjęciem życia lub z żałobą po dziecku, które nie ujrzało światła dziennego.

Osobom, które rozważają przeprowadzenie aborcji, wolontariusze proponują życzliwą, anonimową rozmowę, w atmosferze głębokiego szacunku dla ich historii życiowej i dla stanu, w którym się znajdują (samotność, niepokoje, lęk przed przyszłością...).

Możliwa jest propozycja spotkań lub konkretnej pomocy materialnej.

Bractwo zapewnia również wsparcie osobom przeżywającym żałobę okołoporodową po nienarodzonych dzieciach.

Poprzez propozycje pięciodniowych sesji „Stabat” oraz ścieżek pocieszenia w sercu wielu osób rozkwita na nowo życie, są one jakby przemienione przez Miłosierdzie Boga.

**Telefon zaufania 7 dni
w tygodniu
od 9:00 do 22:00
Tel. 06 77 20 55 72 (FR)**



Poleć modlitwie Bractwa Montligeon dusze tych, których kochasz

Msza wieczysta

Zapisując osobę do Bractwa Matki Bożej z Montligeon, ofiarujesz za nią Mszę wieczystą oraz polecasz ją modlitwie sanktuarium.

-

Msza wieczysta ofiarowana za zmarłego jest formą okazania mu miłości, która wybiega poza granice śmierci.

-

Msza wieczysta ofiarowana za osobę żyjącą jest prezentem duchowym, który będzie jej użyteczny nawet po ziemskim życiu.



Sanktuarium Montligeon, usytuowane pośrodku parku regionalnego Perche, w odległości 150 km od Paryża, jest jedynym miejscem na świecie poświęconym modlitwie za zmarłych.

Zapisy na stronie :

www.montligeon.org

Tel. : 00 33 2 33 85 17 00

(FR)



**Notre-Dame
de Montligeon**



2020-03-25 - Ścieżka Poczieszenia - DG - © Notre-Dame de Montligeon .

Matko Boża z Montligeon, módl się za dusze czyścicowe

Recepcja : 00 33 2 33 85 17 00
reception@montligeon.org
www.montligeon.org

26, rue Principale - CS40011
61400 La Chapelle-Montligeon
Francja