

Chemin de consolation

Parcours de prière pour les enfants
qui n'ont pas vu le jour



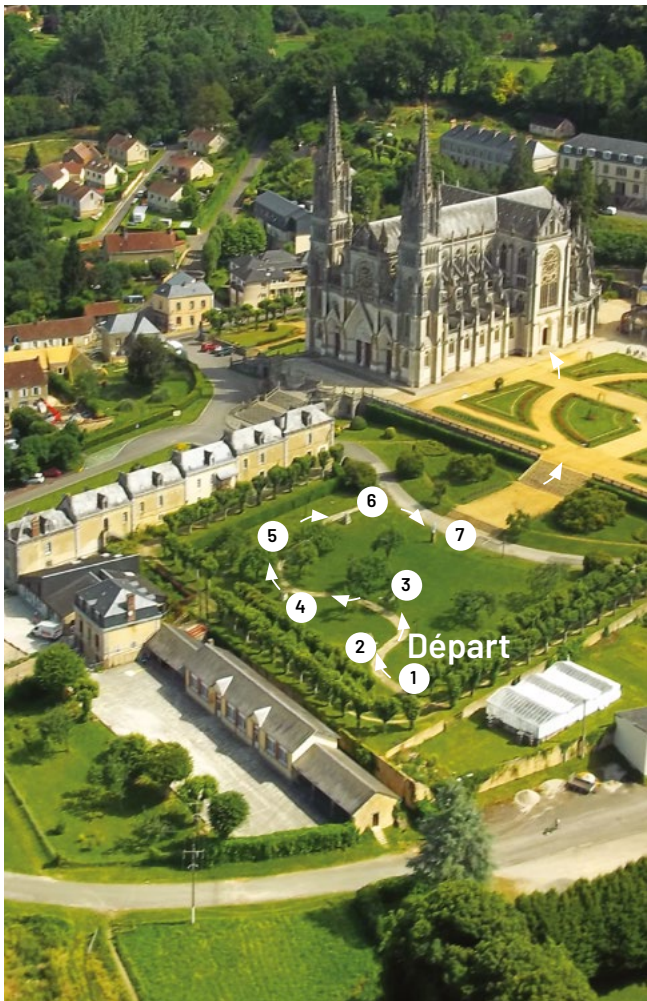
Vue du sanctuaire Notre-Dame de Montligeon depuis le chemin de consolation.

Mère de
Miséricorde



Notre-Dame
de Montligeon

**Parcours réalisé en partenariat
avec la Fraternité Mère de Miséricorde
et le sanctuaire Notre-Dame Montligeon**





Indications pratiques

Devant chaque station, nous vous invitons à lire d'abord l'évangile situé sur le panneau, puis la méditation proposée dans ce carnet, et à terminer par un temps de silence et de recueillement.

Panneau Evangile

Le chemin de consolation s'adresse aux personnes qui n'ont pu accueillir l'enfant qu'elles avaient conçu, quelles qu'en soient les raisons (fausse couche, avortement, interruption médicale de grossesse, grossesse extra-utérine,...).

Ce chemin ouvre les parents et la famille à la miséricorde divine pour être pacifié, consolé et relevé par l'amour de Jésus-Sauveur :

En reconnaissant
- voire en nommant -
l'existence de cet enfant

En entrant dans une
démarche éventuelle de
pardon (envers soi-même,
son entourage...)

En s'ouvrant à l'espérance
et à la consolation, dans la
certitude que Dieu ne permet
ni à la mort ni à nos fautes
regrettées de triompher

En rendant grâce pour tout
ce que sa courte vie a permis
comme prises de conscience
et ouvertures du cœur

1^{ère} station

La Résurrection

Méditation de l'évangile

Ces deux femmes en deuil n'attendaient rien de particulier de cette visite au tombeau, sinon la possibilité de rendre un dernier hommage à celui qu'elles avaient aimé. Mais Dieu, sans qu'elles le sachent, avait déjà bouleversé le cours des choses : celui qu'elles cherchaient n'est plus parmi les morts. Il les précède...

« Pourquoi cherchez-vous parmi les morts celui qui est vivant ? »

Luc 24, 5

Et pour toi...

Ô toi qui passes, contemple autour de toi, tends l'oreille et descends dans ton cœur.

Peut-être, parmi des proches, dans ta famille...

Peut-être dans ta propre histoire, y a-t-il un enfant qui a rejoint Dieu avant sa naissance ?

Il t'attend...

Vers la 2^{ème} station :

« Je vous salue Marie... »

2^{ème} station

Pierre et Jean au tombeau

Méditation de l'évangile

Pierre et Jean sont sceptiques : ils ont vu leur Seigneur mort, descendu au tombeau. Comment les choses auraient-elles pu changer ?

Le tombeau, lorsqu'ils y arrivent, n'est que le lieu de l'absence, de la disparition, du vide. Et pourtant, c'est justement cette absence qui annonce que la mort n'a pas le dernier mot.

Jean ne voit pas encore, mais déjà il croit.

**« Il entre dans le tombeau ;
il aperçoit les linges, posés à
plat, ainsi que le suaire. [...] »**

« Il vit, et il crut. »

Jean 20, 6-9

Et pour toi...

Sans doute ce lieu a-t-il
quelque chose à te révéler de
l'amour de Dieu.

Descends au meilleur de
toi-même, là où ton petit est
caché depuis si longtemps...

Tu trouveras ton amour pour
lui, intact.

Vers la 3^{ème} station :

« Je vous salue Marie... »

3^{ème} station

Jésus apparaît à Marie-Madeleine

Méditation de l'évangile

Marie-Madeleine est en pleurs, trop perdue et bouleversée par son chagrin pour prêter attention à ceux qui l'entourent, et même à cette voix qui lui parle au cœur.

Mais lorsqu'il l'appelle par son nom, elle s'ouvre soudain à l'espérance.

Elle est la première à le voir vivant.

**« Femme, pourquoi
pleures-tu ?
Qui cherches-tu ? »**

Jean 20, 15

Et pour toi...

Tu n'imaginais pas quelle serait ta peine.

Pour les autres, il n'existe même pas !

Mais toi tu sais, et tu pleures encore.

Et s'il vivait en Dieu,
et pouvait peu à peu te
consoler ?

Vers la 4^{ème} station :

« Je vous salue Marie... »

4^{ème} station

Les disciples d'Emmaüs

Méditation de l'évangile

Il marche à leurs côtés, il parle avec eux, il partage leurs soucis et leurs épreuves, mais eux ne le savent pas.

Ils n'ont pas compris que cet homme sur leur route était la réponse à leurs souffrances.

Car il les apaise peu à peu, en les écoutant et les inspirant, sans les brusquer. Et ce n'est qu'à la fin que leurs yeux s'ouvriront, et qu'ils le reconnaîtront.

« Il s'approcha et il marchait avec eux. Mais leurs yeux était empêchés de le reconnaître. »

Luc 24,15-16

Et pour toi...

Cet enfant existe quelque part, tu le crois.

Il existe dans le cœur de Dieu.

En Dieu, il espère, il t'appelle et il prie pour toi.

Vers la 5^{ème} station :

« Je vous salue Marie... »

5^{ème} station

L'apparition au Cénacle

Méditation de l'évangile

Quelle que soit la provenance du témoignage, Thomas refuse de croire. Il demande un signe tangible, concret, une preuve.

Un signe que Jésus lui fournit tel qu'il l'a demandé.

Pas un reproche, pas un commentaire ne sortent de sa bouche : il ouvre simplement le cœur de Thomas à la joie et la paix en accordant à sa demande.

« Jésus vint et se tint au milieu d'eux et il leur dit : "La paix soit avec vous." »

Jean 20, 19

Et pour toi...

Apaise ta douleur, car celui que tu aimes ne te reproche rien.

Apaise ta douleur, car il vient te visiter dans la douceur.

Apaise, et va...

Vers la 6^{ème} station :

« Je vous salue Marie... »

6^{ème} station

L'apparition au bord du lac

Méditation de l'évangile

Ils sont revenus à leur vie ordinaire. Mais leur pêche reste stérile, leur travail n'a plus de sens. Car leur solitude revient, même s'ils l'ont vu ressuscité. Et voilà qu'à nouveau Jésus se manifeste à eux.

Une fois de plus, ils n'ont pas conscience de sa présence. Jusqu'à ce qu'il leur fasse porter du fruit de manière surabondante. A ce signe, ils le reconnaissent : il est là, avec eux !

**« Oui Seigneur !
Toi, tu le sais : je t'aime. »**

Jean 21, 17

Et pour toi...

L'espérance ne vient pas t'enlever définitivement toute tristesse.

Mais régulièrement, elle te permet de soulever ce voile qui te recouvre.

Et de contempler déjà celui que tu reverras en Dieu.

Vers la 7^{ème} station :

« Je vous salue Marie... »

7^{ème} station

Aux pieds de Jésus Rédempteur

Méditation de l'évangile

Après l'Ascension, Jésus n'apparaît plus directement à ses apôtres. Mais sa promesse les accompagne : il est avec eux, rien ne pourra jamais les séparer de son amour.

C'est le temps de la mission : ils sont envoyés pour témoigner à tous les hommes l'espérance qui les habite : la mort n'a pas le dernier mot, le Christ nous invite à la Vie.

**« (Moi,) je suis avec vous
tous les jours jusqu'à la fin
du monde. »**

Matthieu 28, 20

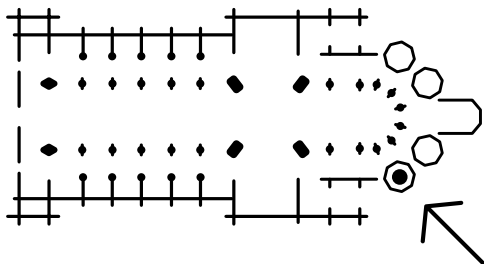
Et pour toi...

Par la puissance de ton amour et de ta résurrection, Jésus Sauveur, que ce chemin de consolation devienne pour moi chemin de lumière.

Qu'il porte du fruit dans ma vie, et pour tous ceux qui m'entourent.

À la fin du Chemin de Consolation, vous pouvez vous rendre à la Chapelle des tout-petits défunts dans la Basilique.

(voir le plan ci-dessous)



Vous pouvez :



Allumer un lumignon en mémoire de votre enfant



Rencontrer un prêtre pour un temps d'écoute



Lui donner un prénom et l'inscrire dans le registre



Appeler une écoutante de Mère de Miséricorde au 0 800 746 966 (7j./7, appel gratuit)

Fraternité Mère de Miséricorde

La mission de la fraternité Mère de miséricorde est d'apaiser ou consoler toute souffrance liée à l'accueil de la vie ou au deuil de l'enfant qui n'a pas vu le jour.

Ses bénévoles proposent une écoute bienveillante et anonyme des personnes qui se posent la question de l'avortement avec un profond respect pour leur histoire et pour ce qu'elles vivent (solitude, angoisse, peur de l'avenir...).

Des rencontres ou une aide concrète et matérielle peuvent être proposées.

Écoute 7 / 7 jrs de 9h à 22h
Tél. 0 800 746 966 (appel gratuit)
contact@meredemisericorde.fr



Livret à télécharger sur <https://montligeon.org/telechargement/>

La Fraternité assure également un accompagnement du deuil périnatal pour les enfants non-nés.

Des sessions «Stabat» de 5 jours et des chemins de consolation sont ainsi proposés pour laisser rejaillir la vie dans le cœur des personnes qui se trouvent comme transfigurées par la Miséricorde de Dieu.



Recommandez ceux que vous aimez à la Fraternité de Montligeon

Messe perpétuelle

Inscrire une personne à la Fraternité Notre-Dame de Montligeon, c'est lui offrir une messe perpétuelle et l'assurer de la prière du sanctuaire.

-

Offerte pour un défunt, elle est une manière de continuer à l'aimer par-delà la mort.

-

Offerte pour un vivant elle constitue un cadeau spirituel qui perdurera même après sa vie terrestre.



À 150 km à l'ouest de Paris, au cœur du parc régional du Perche, le sanctuaire de Montligeon est un endroit unique au monde dédié à la prière pour les défunts.

Inscription sur

www.montligeon.org

Tél. : 00 33 2 33 85 17 00



**Notre-Dame
de Montligeon**



R2024-10-15 - Livret chemin de consolation - DG-DFM - © Notre-Dame de Montligeon - offrande suggérée : 0,50€

Notre-Dame de Montligeon, priez pour les âmes du purgatoire

Accueil : 00 33 2 33 85 17 00
sanctuaire@montligeon.org
www.montligeon.org

26, rue Principale - CS40011
61400 La Chapelle-Montligeon
France